

# Taller: el "Nou currículum escolar", una oportunitat per a l'educació ambiental

Simposi XESC  
10 i 11 de març de 2023



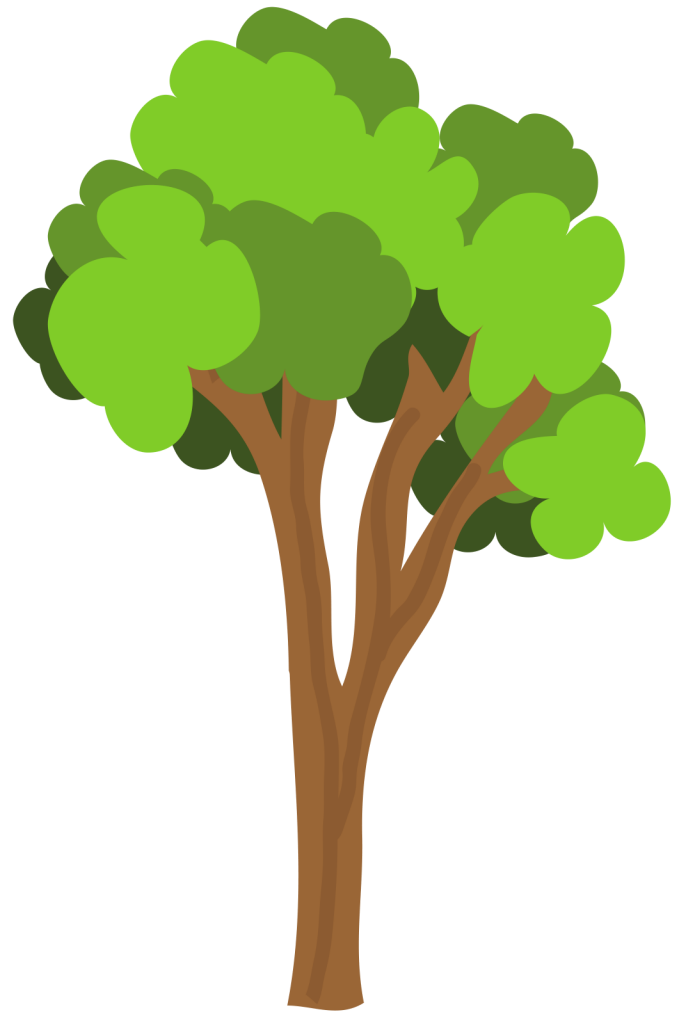
**A MI,**

responsable de l'ES al centre



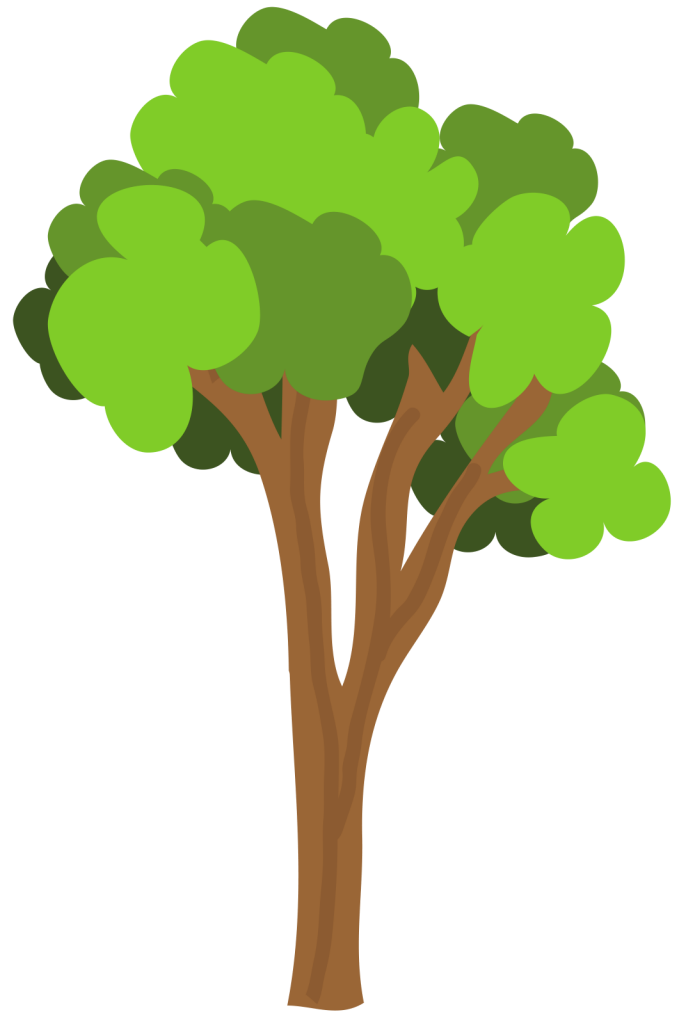
**com em pot afavorir el nou currículum escolar**





**«Així, l'educació per al desenvolupament sostenible i la ciutadania mundial s'ha d'incardinar en els plans i programes educatius de la totalitat de l'ensenyament obligatori, incorporant els coneixements, les capacitats, els valors i les actituds que necessiten totes les persones per viure una vida fructífera, adoptar decisions fonamentades i assumir un paper actiu –tant a nivell local com mundial– a l'hora d'afrontar i resoldre els problemes comuns a tots els ciutadans del món.**

**L'educació per al desenvolupament sostenible i per a la ciutadania mundial inclou l'educació per a la pau i els drets humans, la comprensió internacional i l'educació intercultural, així com l'educació per a la transició ecològica, sense descuidar l'ACCIÓ LOCAL, imprescindibles per abordar l'emergència climàtica, de manera que l'alumnat conegui quines conseqüències tenen les nostres accions diàries al planeta i generar, per tant, empatia cap al seu entorn natural i social»**



**«Així, l'educació per al desenvolupament sostenible i la ciutadania mundial s'ha d'incardinar en els plans i programes educatius de la totalitat de l'ensenyament obligatori, incorporant els coneixements, les capacitats, els valors i les actituds que necessiten totes les persones per viure una vida fructífera, adoptar decisions fonamentades i assumir un paper actiu –tant a nivell local com mundial– a l'hora d'afrontar i resoldre els problemes comuns a tots els ciutadans del món.**

**L'educació per al desenvolupament sostenible i per a la ciutadania mundial inclou l'educació per a la pau i els drets humans, la comprensió internacional i l'educació intercultural, així com l'educació per a la transició ecològica, sense descuidar l'ACCIÓ LOCAL, imprescindibles per abordar l'emergència climàtica, de manera que l'alumnat conegui quines conseqüències tenen les nostres accions diàries al planeta i generar, per tant, empatia cap al seu entorn natural i social»**

**Ley Orgánica 3/2020, de 29 de diciembre, de Educación (LOMLOE). Preàmbul.**

**Ara, l' Educació**

**vol ser Educació Ambiental**



Per què el nou currículum és una bona oportunitat per a nosaltres?

Per què el nou currículum és una bona oportunitat per a nosaltres?

1

Ja ho estem fent

2

Volem fer-ho quan toca

3

No volem fer-ho soles

4

Sabem fer-ho

5

És el que demanàvem

# Un breu repàs

## L'organització dels ensenyaments

- Els elements del currículum
- Les hores de gestió autònoma: els projectes globalitzadors, els projectes propis
- Els àmbits
- L'aprenentatge basat en situacions



# Un breu repàs

## L'organització dels ensenyaments

- Els elements del currículum
- Les hores de gestió autònoma: els projectes globalitzadors, els projectes propis
- Els àmbits
- L'aprenentatge basat en situacions

## Els elements del currículum

- Les competències clau
- El perfil competencial de sortida
- Les competències específiques
- Els criteris d'avaluació
- Els sabers
- Situacions d'aprenentatge
- Relació entre els elements del currículum

<b>FINES DE LA EDUCACIÓN</b>	<b>DESARROLLO PERSONAL Y SOCIAL PARA DAR RESPUESTA A LOS RETOS DEL FUTURO</b>
<b>PERFIL DE SALIDA: COMPETENCIAS CLAVE</b>	8 COMPETENCIAS: CCL, CP, CMCCTE, CD, CPSAA, CC, CE, CCEC
<b>INDICADORES OPERATIVOS</b>	CC4. Comprende las relaciones sistémicas de interdependencia, ecodependencia e interconexión entre actuaciones locales globales, y adopta, conscientemente y motivadamente, un estilo de vida sostenible y ecosocialmente responsable.
<b>ÁREAS O MATERIAS</b>	EDUCACIÓN EN VALORES CÍVICOS Y ÉTICOS
<b>COMPETENCIAS ESPECÍFICAS</b>	C.e.3: Interpretar las relaciones sistémicas entre el individuo, la sociedad y la naturaleza, así como la importancia de la acción local y sus consecuencias en el entorno cercano, para desarrollar un papel activo y consecuente con el respeto, el cuidado y la protección de las personas y del planeta.
<b>CRITERIOS DE EVALUACIÓN</b>	3.1. Identificar propuestas para favorecer la mitigación del cambio climático a partir del análisis de las problemáticas en el contexto local y argumentando el deber ético de proteger y cuidar la naturaleza.
<b>SABERES</b>	Valoración y reconocimiento del impacto de la actividad humana en el planeta a partir de acciones cotidianas.
<b>SITUACIÓN DE APRENDIZAJE</b>	Cómo podría ser la movilidad más sostenible en mi municipio?

# Les situacions d'aprenentatge

## Què són?

Són els escenaris que l'alumnat es troba a la vida real i que es poden utilitzar per desenvolupar aprenentatges. Impliquen un repte que l'alumnat haurà de resoldre.

## Com es concreten?

Plantegen un context concret, una realitat actual, passada o previsible en el futur, en forma de pregunta o problema, en sentit ampli, que cal comprendre, a la qual cal donar resposta o sobre la qual s'ha d'intervenir.

És en resoldre-les que l'alumnat assoleix les competències específiques.

## Les situacions d'aprenentatge

### Què són?

Són els escenaris que l'alumnat es troba a la vida real i que es poden utilitzar per desenvolupar aprenentatges. Impliquen un repte que l'alumnat haurà de resoldre.

### Com es concreten?

Plantegen un context concret, una realitat actual, passada o previsible en el futur, en forma de pregunta o problema, en sentit ampli, que cal comprendre, a la qual cal donar resposta o sobre la qual s'ha d'intervenir.

És en resoldre-les que l'alumnat assoleix les competències específiques.

## Reptes socioambientals

### ESCENARIS COMPLEXOS

### REPTES SOCIALS I AMBIENTALS

CONTEXT REAL (ACTUAL, PASSAT O PREVISIBLE EN EL FUTUR)

IMPLICA UN PROBLEMA O PREGUNTA

REQUEREIX ENFOCAMENT INTERDISCIPLINARI

CAL TROBAR UNA SOLUCIÓ

# Situacions d' Aprentatge

Seqüència d' activitats encaminada a aconseguir determinats aprenentatges competencials

Parteixen d'un repte

Enmarcades curricularment en una o diverses àrees, matèries o àmbits

Utilitzen metodologies actives

L'alumnat és conscient i participa en la gestió dels seus aprenentatges

Enmarcades en un context real

Poden donar lloc a un producte final

# L'aprenentatge basat en situacions

Tema d'interès plantejat per l'alumnat



Observació d'un fenomen



Polèmica o controvèrsia entorn d'un fet



Informació que crida l'atenció de la ciutadania



Problemàtica que afecta la societat o l'entorn de l'alumnat



Pregunta sobre un element de la realitat



Recerca a partir d'un element investigable



Necessitat plantejada per un agent extern



Dilema que cal comprendre



Manifestació creativa o artística

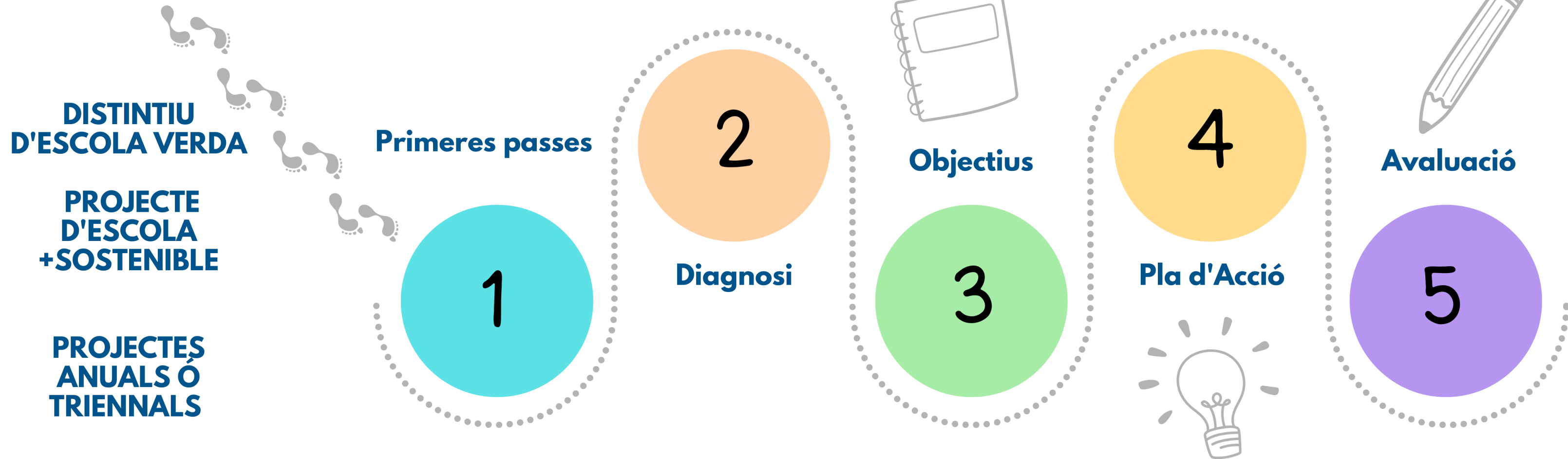




xarxa d'escoles  
per a la **sostenibilitat**  
de Catalunya

## Programes d'Educació per la Sostenibilitat

## Programes d'Educació per la Sostenibilitat





# El procés

**DISTINTIU  
D'ESCOLA VERDA**

**PROJECTE  
D'ESCOLA  
+SOSTENIBLE**

**PROJECTES  
ANUALS Ó  
TRIENNALS**

## Primeres passes

- Motivació
- Elecció de representants
- 

**1**

**Diagnosi  
Investigació**



**2**

**Objectius**



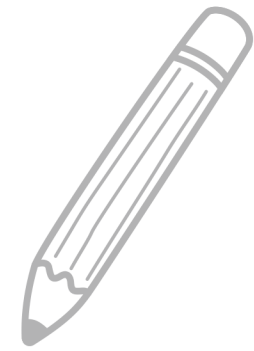
**3**

**Pla d'Acció**



**4**

**Avaluació**



**5**



**Àmbits, àrees o matèries  
(competències específiques)**

# Programes d'Educació per la Sostenibilitat



**On més podem ancorar el nostre projecte d'ES en el marc del nou currículum?**



# El procés

## Primeres passes

- Motivació
- Elecció de representants
- 

1

2  
**Diagnosi  
Investigació**



3

**Objectius**

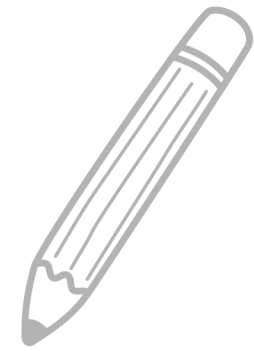


4

**Pla d'Acció**



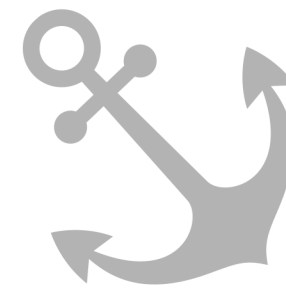
**Avaluació**



5



**Àmbits, àrees o matèries  
(competències específiques)**



**Perfil de sortida**

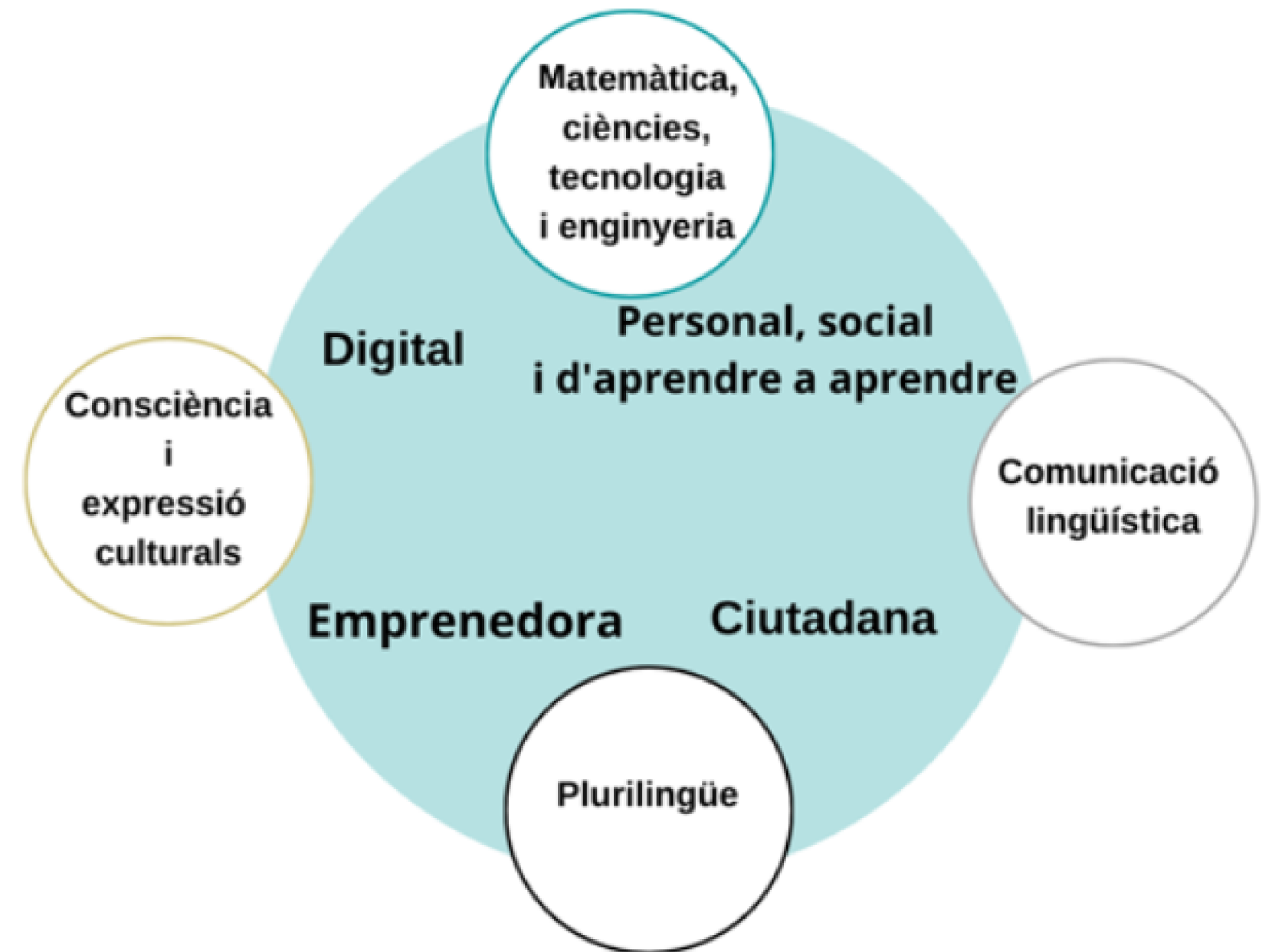
## Les competències clau

Les competències són aquells aprenentatges que resulten de l'ús integrat dels diferents sabers (coneixements, procediments o destreses, actituds).

Permeten activar i utilitzar els sabers rellevants per afrontar de manera satisfactòria problemàtiques que apareixen en contextos reals.

Incideixen sobre les capacitats de les persones en funció del nivell d'execució que demanda la problemàtica.

Les competències clau es concreten en els indicadors operatius.



(Competències clau, Consell de la UE 2018)

**A nivell pràctic, doncs, a on podem encabir l'ES en el marc del nou currículum?**



# Les "esquerdes"

- Educació en Valors Cívics i Ètics (5è ó 6è EP; 4t ESO). 1 h setmanal
- Àmbits interdisciplinaris i transdisciplinaris (opcional)
- Si no hi ha alumnat de religió --> més hores de gestió autònoma.
- Alternativa a la religió: convivència democràtica.
- Promoció de l'hàbit lector: 30 min diaris a EP.
- Optativa de 1r a 3r ESO: treball monogràfic / projecte interdisciplinari / servei comunitari (2 h setmanals)
- 4t ESO: Projecte d'investigació (sense càrrega horària)
- 3t ó 4t ESO: Servei comunitari - OBLIGATORI- (20 h amb 10 h de servei)
- Projectes globalitzadors i projectes propis .  
Hores de gestió autònoma: 4 a 4,5 h setmanals.

- Projectes globalitzadors i projectes propis (GESTIÓ AUTÒNOMA)

Projecte educatiu de centre ✓  
Autonomia en la gestió d'una part del temps lectiu

El projecte educatiu de centre o de zona escolar rural és la màxima expressió de la seva autonomia.

Fa referència, entre d'altres, a l'autonomia en la gestió d'una part del temps lectiu\* a través de:



**Projectes significatius** per a l'alumnat, amb un enfocament transversal i globalitzador que impulsi, entre d'altres, l'educació per al desenvolupament sostenible i la ciutadania local i global.



**Entorns d'aprenentatge col·laboratius, oberts i transversals** que permetin la personalització dels aprenentatges.



**Diversificació** d'itineraris que permetin a l'alumnat la possibilitat d'escollir entre diferents opcions.



# Els projectes globalitzadors

Alguns exemples de projectes globalitzadors

EP

- **Com es conserven els aliments?** Els microorganismes i els canvis químics. (Parteix dels coneixements previs sobre la conservació dels aliments. El repte és conèixer altres maneres de conservar-los). Escola Tanit.
- **Com és que la xocolata és un aliment tan apreciat?** (S'inicia el treball realitzant bones preguntes que posteriorment encaminaran la seva concreció en temàtiques a investigar en grups d'experts). Escola Cinta Curto.
- **Per què és important estalviar energia?** (A partir de la participació en la "Marató Energètica" l'alumnat va mostrar interès per conèixer més sobre energia). Escola Jungfrau.
- **Ajudem les tortugues.** (Projecte que neix a partir de la visita a una estació biològica per conèixer les tortugues del Delta i per conscienciar la població que es tracta d'una espècie en perill d'extinció). Escola l'Assumpció.
- **Les plantes, les nostres amigues.** (A partir d'un element motivador presentat als grups de cicle mitjà i que va donar peu a una sèrie de preguntes investigables). Escola Frederic Godàs.
- **RàdioZer.** (El projecte s'inicia a partir d'una webquest amb el propòsit de fer un programa de ràdio). ZER Montsià.

# Els projectes globalitzadors

Alguns exemples de projectes globalitzadors

ESO

- **Fer el seguiment ecològic del riu Congost, vetllar per a la seva conservació i fomentar l'apropament de les persones a l'entorn natural.** Institut Antoni Cumella.
- Preparar la fira de matemàtiques per a l'escola d'educació primària. (Imaginem i desenvolupem jocs matemàtics). Institut de Vilamajor.
- Organitzar un club de lectura compartit amb el club de lectura del casal d'avis de Gurb sobre l'obra *No-res* de Jane Teller. Institut de Gurb.
- **Dissenyar i desenvolupar una guia en línia o una app per seguir l'itinerari del bombardeig de Granollers durant la Guerra Civil destinada a l'alumnat de primària.** Institut Antoni Cumella.
- **Dissenyar i desenvolupar una campanya de difusió de les malalties mentals a la ciutat de Lleida a través del testimoni de persones que les pateixen.** Institut Guindàvols.
- **Dissenyar i desenvolupar una intervenció a Ràdio BTV: la vulneració dels drets dels infants, el risc de les xarxes socials.** Institut Quatre Cantons.
- **Dissenyar i desenvolupar una exposició fotogràfica paral·lela al projecte Finestres de la memòria (recuperació de la memòria visual a l'Eixample).** Institut Escola Eixample.

Veure més projectes

# Els projectes propis

Alguns exemples de projectes propis de centre que poden potenciar-se amb les hores de gestió autònoma

EP

- **Dedicar una fracció horària a la cura, el manteniment, l'observació i el seguiment d'alguns espais d'aprenentatge com el jardí, l'hort, l'hotel d'insectes i les menjadores d'ocells.**
- Dedicar una fracció horària a desenvolupar projectes de comunicació que requereixin l'expressió oral com a eina de comunicació, per exemple la ràdio escolar.
- Dedicar una fracció horària a l'economia domèstica, resolució de problemes en grups cooperatius...
- **Dedicar una fracció horària a un espai de comissions orientades a l'empoderament de l'alumnat en diversos àmbits (comissió de sostenibilitat i escola verda, comissió d'activitats a l'hora d'esbarjo...).**
- **Dedicar una fracció horària a organitzar campanyes a l'escola i el barri: donació de sang, recollida de roba en bon estat, intercanvi de llibres...**
- Dedicar una fracció horària a l'ampliació de tallers per donar resposta a diferents necessitats: educació postural, tècniques de relaxació...

# Els projectes propis

Alguns exemples de projectes propis de centre que poden potenciar-se amb les hores de gestió autònoma

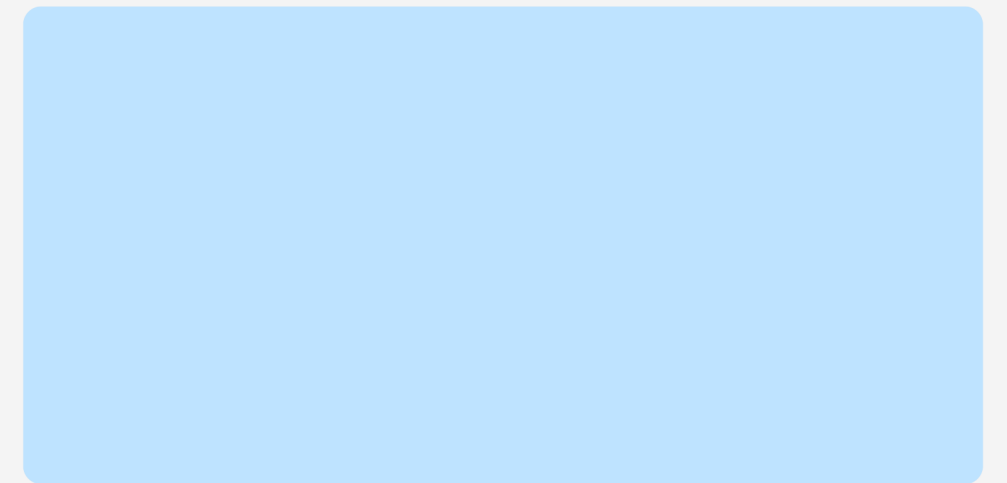
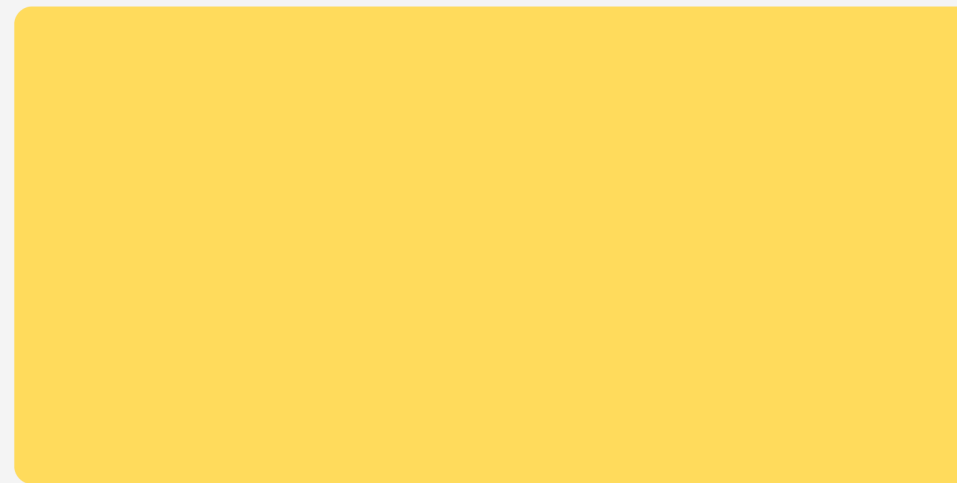
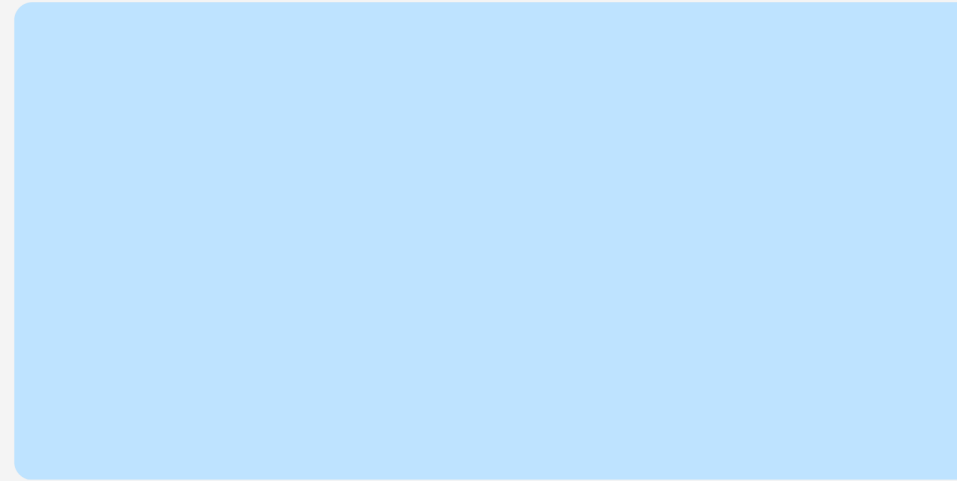
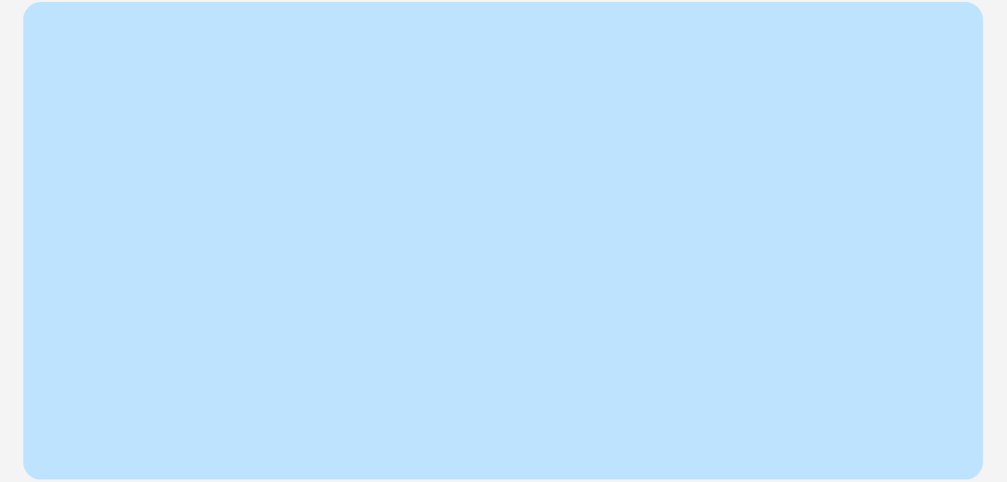
ESO

- Dedicar una fracció horària a incrementar les hores de tutoria i d'orientació a 4t d'ESO en el context del projecte d'orientació acadèmica i professional.
- Dedicar una fracció horària a desenvolupar projectes de comunicació que requereixin l'expressió oral i escrita per tal d'aprofundir en el projecte lingüístic del centre (a qualsevol curs).
- Dedicar una fracció horària a desplegar el projecte de convivència a partir d'un seguit d'activitats fonamentades en l'estudi de casos i orientades al desenvolupament de les competències socials (a qualsevol curs).
- **Dedicar una fracció horària a un espai de comissions orientades a l'empoderament de l'alumnat en diversos àmbits** -comissió de gènere, **comissió de sostenibilitat**, comissió de projecció i manteniment d'espais, comissió d'activitats a l'hora d'esbarjo...- (a qualsevol curs).
- Organitzar el servei comunitari íntegrament en horari lectiu fent ús de les hores de gestió autònoma (tercer o quart d'ESO).
- Potenciar l'oferta optativa (a qualsevol curs).



xarxa d'escoles  
per a la **sostenibilitat**  
de Catalunya

Com us podem  
ajudar?





xarxa d'escoles  
per a la **sostenibilitat**  
de Catalunya

# Moltes gràcies

